

Mae hwn yn gyfnod cyffrous i Borthcawl, gyda'r dref wedi'i chlustnodi ar gyfer cyllid ac adfywio sylweddol.

Er mwyn sicrhau'r buddion hirdymor mwyaf posibl i drigolion ac ymwelwyr, mae Cyngor Bwrdeistref Sirol Pen-y-bont ar Ogwr a Llywodraeth Cymru wedi llunio cytundeb tirlfeddiannwr i weld cynnydd y Glannau fel un datblygiad cytûn.

Mae prosiect Adfywio Glannau Porthcawl bellach yn cychwyn ar gyfnod allweddol wrth i'r Cyngor a Llywodraeth Cymru gydweithio ar Uwchgynllun cynhwysfawr ar gyfer y Glannau. Dyma gam olaf y broses ymgynghori, sy'n arwain at Ymgynghoriad Cynllunio Statudol (PAC) lle rydym yn edrych i rannu a chlywed gan y gymuned am y Cynllun Meistr ar gyfer y Glannau. Mae cynigion yr Uwchgynllun wedi'u llunio gan ymgysylltu cymunedol blaenorol, gan gynnwys y Strategaeth Creu Lleodd a'r ymgynghoriadau Dylunio Cysyniad Mannau Agored, gan sicrhau eu bod yn adlewyrchu anghenion y gymuned leol gan adeiladu ar batrymau hanesyddol y dref hefyd.

Yn dilyn ymgynghoriad cynharach ym mis Chwefror 2025, aeth gwaith ymlaen i ddiwygio a diweddarau'r uwchgynllun mewn modd sy'n ymateb i'r ymatebion ymgynghori, a dderbyniwyd yn fwyaf diweddar ym mis Chwefror 2025, ochr yn ochr â chwblhau gwaith technegol pellach.

I grynhoi, mae'r meysydd allweddol lle mae gwelliannau wedi'u gwneud yn ymwneud â'r canlynol:

- Pwll nofio a champfa Lido ymhlith ychwanegiadau newydd i gynlluniau adfywio
- Reidiau ffair hwyl newydd i greu tirnodau glan môr eiconig a dathlu treftadaeth Porthcawl
- Uchder adeiladau wedi'i ostwng a llai o gartrefi wedi'u cynllunio ar draws yr ardal adfywio
- Golwg ffres ar lan y môr yn cynnwys lle i westy a phromenâd newydd ar gyfer Traeth Coney / Bae Sandy
- 45 y cant yn fwy o fannau agored cyhoeddus, cyfleusterau cymunedol a llwybrau ar gyfer cerdded a beicio
- Pobl leol yn cael blaenoriaeth ar gyfer tai, ymrwymiad i gyfyngiadau ar wyliau gosod/ail gartrefi

Ymgynghoriadau Blaenorol

Mae'r cynigion a welwch heddiw yn gynnyrch ymgynghori â'r gymuned leol dros nifer o flynyddoedd i sicrhau eu bod wedi llunio'r cynigion sy'n dod i'r amlwg a'r polisiâu a'r egwyddorion y tu ôl iddynt.

GAEAF
2021

Strategaeth Creu Lleodd Porthcawl

Gwahoddwyd y gymuned i gynnig adborth ynghylch strategaethau allweddol a chyfluoedd newydd i adfywio Glannau Porthcawl. Roedd yr ymgynghoriad yn cynnwys arddangosfa gyhoeddus ddeuddydd ym Mhafiliwn Porthcawl, a fynychwyd gan dros 1,000 o drigolion.

HAF
2022

Neilltuo Tir ym Mharc Griffin a Bae Sandy

Cynhaliwyd yr ymgynghoriad dros dair wythnos ym mis Mehefin 2022, ac yn ystod y cyfnod hwnnw, cafwyd 679 o sylwadau mewn llythyrau ac e-byst.

GWANWYN
2023

Dylunio Cysyniad Mannau Agored Porthcawl

Roedd yr ymgynghoriad cyhoeddus yn cynnwys arddangosfeydd cyhoeddus ym Mhafiliwn y Grand, gweithdai gyda rhanddeiliaid allweddol a sesiynau rhyngweithiol gydag ysgolion cynradd lleol.

TACHWEDD
2024

Blaenoriaethau Gweledigaeth Porthcawl Ymgysylltu â Rhanddeiliaid

Trwy gyfres o weithdai ac arolwg gofynnwyd i randdeiliaid lleol a grwpiau cymunedol roi eu barn ar y blaenoriaethau a'r themâu allweddol a'r gwelliannau yr hoffent eu gweld yn yr uwchgynllun.

CHWEFROR
2025

Ymgysylltu Cynnar, Anstatudol, Ymgynghoriad

Gwahoddodd ymgysylltiad cyhoeddus anstatudol 30 diwrnod (29 Ionawr–28 Chwefror 2025) adborth cymunedol ar yr Uwchgynllun drwy wefan y prosiect, arddangosfa ar y safle, a nifer o sianeli adborth i helpu i lunio'r opsiwn aiddatblygu terfynol.

Bydd y datblygiad terfynol ar y Glannau yn cael ei adeiladu fesul cam ac yn cynnwys datblygwyr gwahanol. Byddai cod dylunio, y cytunir arno gan y Cyngor fel rhan o'r broses gynllunio a byddai hwn yn gosod y safonau y mae'n rhaid i ddatblygwyr y dyfodol sy'n cyflwyno unrhyw ran o'r Uwchgynllun yn y dyfodol gydymffurfio â nhw. Byddai hyn yn sicrhau bod yr Awdurdod Cynllunio Lleol a Llywodraeth Cymru yn sicrhau datblygiad o'r ansawdd uchaf a'r budd mwyaf i drigolion.

Mae'r Uwchgynllun wedi'i baratoi â'r mewnbwn gan dîm amlddisgyblaethol o ddylunwyr a pheirianwyr. Wrth i'r Uwchgynllun fynd yn ei flaen bydd y dyluniad yn destun mewnbwn dylunio a pheirianeg ychwanegol a bydd yn cael ei lunio gan ragor o arolygon ac astudiaethau technegol.

Gweledigaeth yr Uwchgynllun

Byddai Glannau Porthcawl yn gymuned arfordirol fywiog lle mae'r môr a'r lleoliad naturiol yn ganolog i fywyd bob dydd. Byddai'r Glannau yn gyrchfan ddynamig, gydol y flwyddyn wedi'i hadeiladu ar hanfod chwareus lleoliad glan môr Porthcawl.

Byddai manau cyhoeddus a ystyriwyd yn ofalus sy'n cysylltu'r dref â'r arfordir yn diffinio'r Glannau. Byddai'r gofodau'n gwella llesiant, yn creu cyfleoedd ar gyfer chwarae, ac yn annog y gymuned i ddod at ei gilydd. Byddai symud rhwng y gofodau yn hawdd, gyda phob rhan o'r Glannau yn cynnig profiadau a gweithgareddau unigryw drwy'r dydd a gyda'r nos.

Byddai'r adeiladau newydd yn ddeniadol ac yn sensitif i hunaniaeth Porthcawl. Byddent yn darparu cartrefi newydd sy'n diwallu anghenion lleol a manau hamdden sy'n creu cyfleoedd busnes ac ymwelwyr newydd.

Byddai'r Glannau yn cefnogi atyniadau a gweithgareddau tymhorol ar y dŵr a'r tir gan sicrhau bod 'Bywyd ar y Môr' yn ganolog i'r cynnig. Byddai Porthcawl yn parhau i fod yn lle y mae pobl am ddod i ymweld ag ef, a byddai busnesau presennol yn parhau i ffynnu.

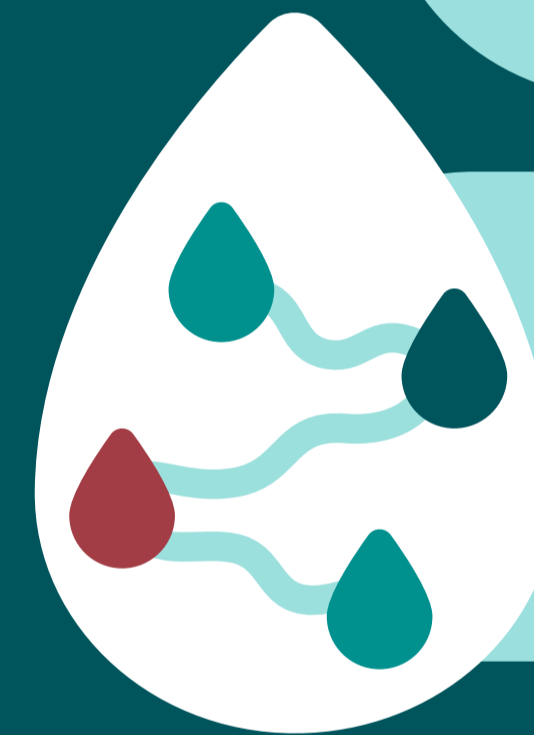


Lleoliad Naturiol

Gwella lleoliad unigryw Porthcawl

Pobl a Chymuned

Annog integreiddio cymdeithasol ym Mhorthcawl



Cysylltiadau

Gwella athreiddedd ledled Porthcawl

Hunaniaeth

Adeiladu ar Borthcawl fel lle



Cyrchfan

Hyrwyddo Porthcawl fel tref glan môr

Trosolwg o'r Safle



ARDAL ADFYWIO
GLANNAU
PORTHCAWL



Mae Uwchgyllun y Glannau yn safle mawr sy'n gorchuddio tua 43 ha o Borthcawl ac yn cynnwys nifer o wahanol ardaloedd o'r Glannau sy'n gyfarwydd i'r gymuned leol ac ymwelwyr.

Parc Griffin
Wedi'i leoli i'r gogledd o safle Llyn Halen, amwynder awyr agored lleol allweddol ag ardal chwarae i blant, cyrtiau chwaraeon a lawntiau, a Phafiliwn Parc Griffin. Mae mynediad i gerddwyr i Barc Griffin o New Road a'r Promenâd Dwyreiniol.

Parc Pleser Traeth Coney
Located in the heart of the Masterplan. The Park fronts onto and has direct access to Sandy Bay Beach and is accessible from Eastern Promenade and Mackworth Road.

Bae Sandy
Wedi'i leoli i'r dwyrain o'r Hi Tide a Pharc Monster yn ardal ddwyreiniol yr Uwchgyllun. Mae gweryslla tymhorol ar hyn o bryd. Mae Bowlen Bae Sandy yn nodwedd allweddol o'r safle ac fe'i defnyddir at ddibenion hamdden. Mae cysylltiad i gerddwyr yn rhedeg trwy ran ddeheuol Bae Sandy, gan ddarparu mynediad i Fae Trecco o Draeth Coney a'r Promenâd Dwyreiniol. Lleolir y Twyni Relic yn union i'r de o'r llwybr cerddwyr hwn. I'r gogledd, mae Bae Sandy wedi'i ffinio gan eiddo preswyl ac Ysgol Gynradd Newton. Ceir mynediad i gerbydau i'r safle o Rych Avenue a Lôn Sandy, y ddau yn cysylltu â New Road.

Parc Monster
Wedi'i leoli i'r gogledd o'r Hi Tide, cyfleuster amwynder a hamdden awyr agored gynt a arferai gynnwys parc deinosauriaid ac atyniadau tymhorol awyr agored eraill. Nid yw'r tir yn hygyrch i'r cyhoedd ar hyn o bryd.

Yr Hi Tide a'r Buccaneer a Wimpey gynt
Wedi'u lleoli yn union i'r dwyrain o Barc Pleser Traeth Coney. Mae ganddynt hefyd fynediad uniongyrchol i Draeth Coney ac maent o dan berchnogaeth breifat. Mae perchnogaeth tir Hi Tide yn cynnwys cyfres o adeiladau sy'n darparu arlwy manwerthu a hamdden bywiog. Mae modd cyrraedd yr eiddo hyn oddi ar Heol Mackworth.

Llyn Halen
Metrolink newydd. Safle tir llwyd mawr, i'r dwyrain o The Portway ac i'r gorllewin o'r Promenâd Dwyreiniol. Adeiladwyd siop Aldi yn ddiweddar ar ran ogleddol safle Llyn Halen.

Maes Parcio Hillsboro
Maes parcio ar lefel wyneb i'r gorllewin o The Portway, gyferbyn â'r orsaf fysiau newydd. Yn uniongyrchol hygyrch o gylchfan Portway ac mae ganddo gysylltiadau cerddwyr da i'r gorllewin i ganol tref Porthcawl.

CANOL TREF PORTHCAWL

MAES PARCIO HILLSBORO

LLYN HALEN

HARBWR

PARC GRIFFIN

TRAETH CONEY

PARC MONSTER

HI TIDE

TRAETH BAE TYWOD

BAE TYWOD

TWYNI

BAE TRECCO

CYNLLUN SAFLE PRESENNOL

Cyfanswm Arwynebedd y Safle = Tua 43Ha

Mae'r Uwchgynllun yn dangos sut y gellir cyflawni Gweledigaeth y Glannau i greu cymuned arfordirol fywiog a chyrchfan ddynamig drwy gydol y flwyddyn.

Mae'r Uwchgynllun yn cynnwys:

- Hyd at 980 o gartrefi, gyda 35% ohonynt i fod yn fforddiadwy;
- Cymysgedd o fathau, meintiau a threfniadau tai i weddu i amrywiaeth o anghenion;
- Cynnwys cyfeusterau cymunedol a chyfeusterau masnachol lle bo'n hyfyw;
- 2.2 ha o dir posibl wedi'i ddyrannu at ddefnydd addysgol;
- Cadw, ehangu a gwella Twyni Bae Sandy;
- Cadw, ehangu a gwella Parc Griffin, gan gysylltu â Pharc Anghenfilod wedi'i adfywio a hygyrch, gan greu parc llinellol mawr newydd yng nghanol y safle;
- Creu 'coridorau' tirwedd amlswyddogaethol sy'n darparu mannau hamdden gwerthfawr a golygfeydd gwyrdd i drigolion y dyfodol;
- Darpariaeth Mannau Agored Cyhoeddus helaeth sy'n cynnwys ardaloedd chwarae â chyfarpar;
- Creu llwybr newydd i gerddwyr/beicwyr i ail-alinio Llwybr Arfordir Cymru i ddilyn llwybr parhaus ar hyd glan y môr;
- Defnyddio strategaeth SDCau wedi'i hintegreiddio'n llawn i strategaeth greu lleoedd; a,
- Dull ymatebol ac wedi'i ysbrydoli gan gyd-destun o fffurfio a chydgasglu gyda sylw penodol i ddiwylliant a hanes y Safle.

EGLURHAD

- 01: Gorsaf Bad Achub Porthcawl
- 02: Adeilad Jennings (unedau caffi/bwyty ac unedau byw a gwaith)
- 03: Marina Porthcawl
- 04: Cosy Corner (siop fanwerthu annibynnol fach)
- 05: Caffi Glan yr Harbwr
- 06: Bloc 01 Gwesty
- 07: Bloc 02 - Gwesty a Gwybodaeth i Dwristiaid
- 08: Bloc 03 - Campfa, Stiwdio, Sawna, Bar/Bwyty a Fflatiau Glan Môr
- 09: Bloc 04 - Lido, Caffi, Seddau Lolfa, Parcio Tanddaearol
- 10: Adeilad/Man Cymunedol Hyblyg
- 11: Hyb Beicio
- 12: Parc Poced y De Hillsboro
- 13: Adeilad yr Harlequin (Siop Dim Gwastraff)
- 14: Maes Parcio Lefel Arwyneb Hillsboro
- 15: Hyb Beicio
- 16: Ciosg
- 17: Gorsaf Fysiau
- 18: Bloc 05 - Siop Gyfeustra a Fflatiau
- 19: Bloc 06 - Fflatiau
- 20: Lle Podiwm - Islaw'r Podiwm - Parcio, Lefel y Podiwm - Cymunedol
- 21: Bloc 07 - Unedau Manwerthu Bach, Caffi/Bar/Bwyty a Fflatiau Glan Môr
- 22: Man Lawnt Cyhoeddus
- 23: Ymyl grisiog a Chysgodfannau
- 24: Caffi
- 25: Ardal chwarae (Grwpiau Iau)
- 26: Ardal chwarae (Grwpiau Hŷn)
- 27: Flynhonnau Rhyngweithiol Hyblyg a Nodwedd Dŵr
- 28: Gofod Amffitheatr
- 29: Porth Gwell
- 30: Bloc 08 - Fflatiau
- 31: Bloc 09 - Caffi/Bar/Bwyty a Fflatiau Glan Môr
- 32: Ffair Hwyl
- 33: Gofod Perfformio
- 34: Siop Aldi
- 35: Gofod Digwyddiadau Hyblyg (Digwyddiadau Tymhorol, Stondinau Marchnad)
- 36: Llysoedd Chwaraeon Newydd (Gan gynnwys MUGA), Seddau Cymdeithasol a Chwarae Anffurfiol

- 38: Bloc 12 - Caffi/Bar/Bwyty, Man Manwerthu Bach a Fflatiau Glan Môr
- 39: Bloc 13 - Manwerthu Arbenigol a Fflatiau Glan Môr
- 40: Bloc 14 - Caffi/Bar/Bwyty, Manwerthu Arbenigol a Fflatiau Glan Môr
- 41: Bloc 15 - Tai Tref a Fflatiau Glan Môr
- 42: Llwybr y Promenad Cyhoeddus a Man Digwyddiadau Hyblyg (Stondinau Marchnad)
- 43: Cysylltiadau i Gerddwyr Rhwng Traeth Bae Sandy a'r Maes Parcio Cyhoeddus Newydd
- 44: Rhagfur Teras Amddiffyn Arfordirol
- 45: Buccaneer
- 46: Tafarn Hi Tide
- 47: Arcêd Tafarn Hi Tide (gan gynnwys datblygiad campfa)
- 48: Maes Parcio Cyhoeddus Tafarn Hi Tide
- 49: Parcio Preifat a Chyhoeddus
- 50: Trac Pwmp (Cyfeuster Pob Olwyn)/Ardal Chwarae Naturiol
- 51: Bloc 16 - Fflatiau
- 52: Bloc 17 - Fflatiau
- 53: Parcio Preifat a Chyhoeddus Ardal Ardd
- 54: Ardal Chwarae Ffurfiol Fawr
- 55: Llwybr y Coetir
- 56: Ardal Tirwedd / Parc Cartrefi Modur Posibl
- 57: Golff Mini
- 58: Gardd Gymunedol a man codi/gollwng i'r Ysgol
- 59: Cyfeuster Môr a Thraeth
- 60: Pafiliwn Cymunedol gyda Lle Hyblyg, Ardal Chwarae Ffurfiol, Amffitheatr Naturiol a Chwarae
- 61: Cynefin Twyni Gwell, Llwybrau Pren Uchel a Phlatfformau Gweithgareddau/ Gwyllo
- 62: Coridor Tirwedd
- 63: Llwybrau Cyflwr/Ffitrwydd ac Offer Ymarfer Corff Awyr Agored
- 64: Tir wedi'i ddyrannu at ddefnydd addysgol
- 65: Ysgol Gynradd Y Drenewydd
- 66: Fflatiau Glan Môr
- 67: Coridorau Cymunedol Gwyrdd Amlswyddogaethol
- 68: Ardal Breswyl Bae Sandy

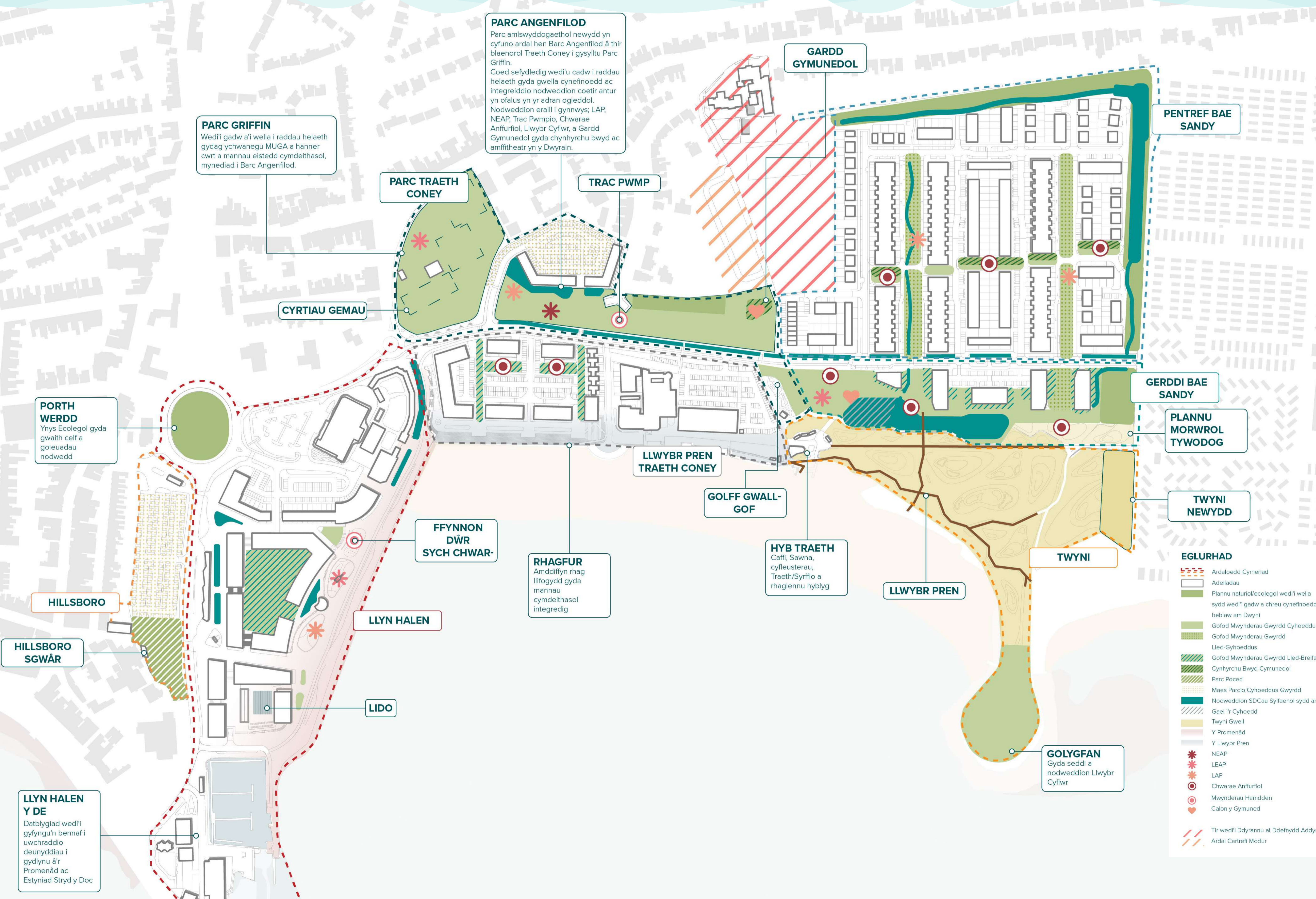
37: Parc Griffin Gwell



Ble alla i gael mynediad i Fannau Agored?



ARDAL ADFYWIO
GLANNAU
PORTHCAWL



- ### EGLURHAD
- Ardaloedd Cymeriald
 - Adlelladau
 - Plannu naturiol/ecolegol wedi'i wella sydd wedi'i gadw a chreu cynefinoedd heblaw am Dwyri
 - Gofod Mwynderau Gwyrdd Cyhoeddus
 - Gofod Mwynderau Gwyrdd Lled-Gyhoeddus
 - Gofod Mwynderau Gwyrdd Lled-Brefifat
 - Cynhyrchu Bwyd Cymunedol
 - Parc Pocaed
 - Maes Parcïo Cyhoeddus Gwyrdd
 - Nodweddion SDCau Sylfaenol sydd ar Gael i'r Cyhoedd
 - Twyni Gwell
 - Y Promenâd
 - Y Llwybr Pren
 - NEAP
 - LEAP
 - LAP
 - Chwarae Anffurfiol
 - Mwynderau Hamdden
 - Calon y Gymuned
 - Tir wedi'i Ddyrannu at Ddefnydd Addysg
 - Ardal Cartrefi Modur

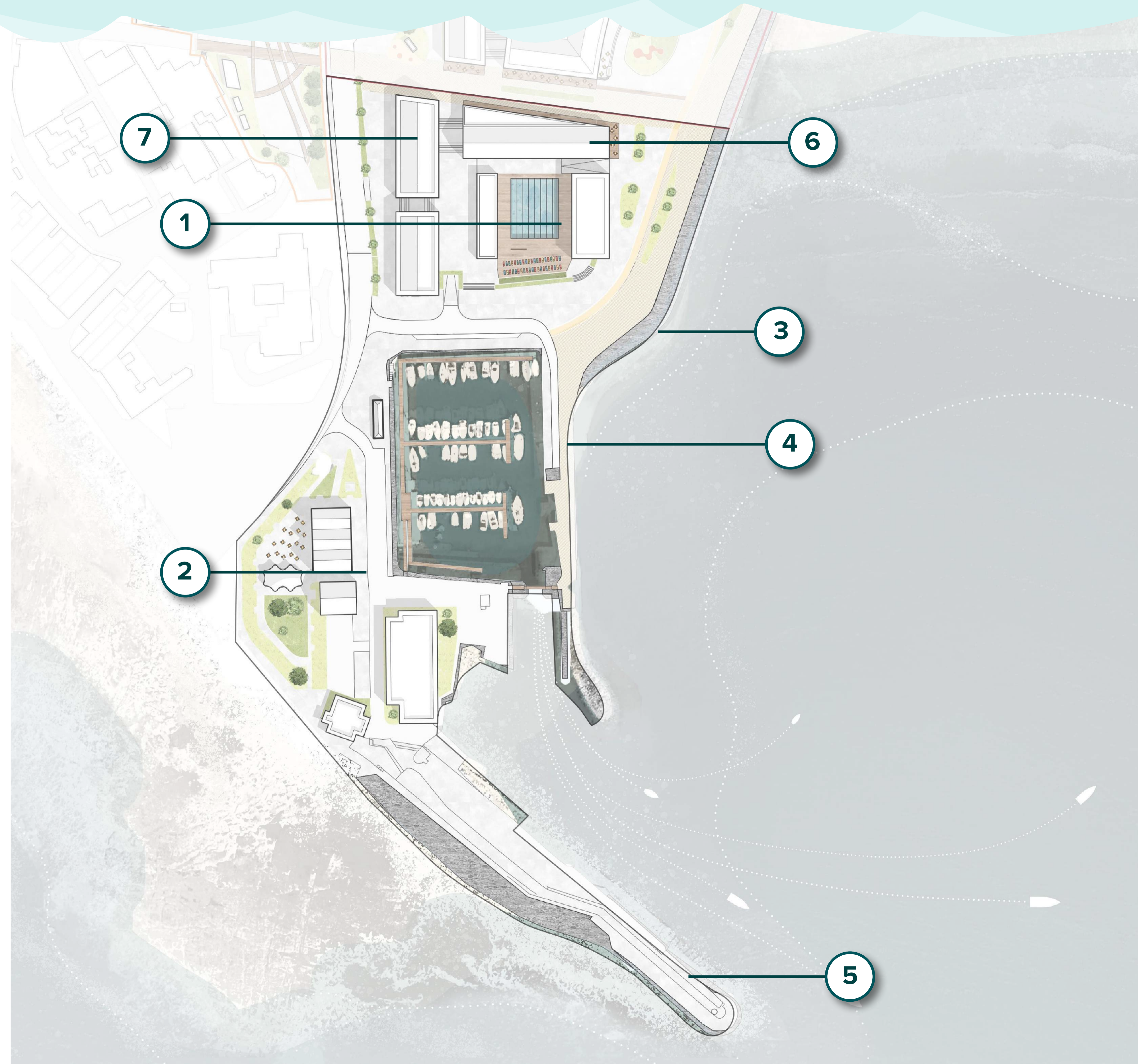
Beth allwn i ddod o hyd iddo yn Llyn Halen?

Harbwr Llyn Halen

Bydd Harbwr Llyn Halen yn gyrchfan lan dŵr gymysg fywiog yn dathlu treftadaeth weithredol a chymeriad arfordirol y dref ac yn gartref i bwl awyr agored newydd. Bydd yn ffurfio angor allweddol o fewn yr uwchgynllun ehangach drwy ddarparu man lle mae bywyd cymunedol, menter leol a hamdden yn dod at ei gilydd drwy gydol y flwyddyn.

Bydd y parth cyhoeddus yn cynnwys cyfres o fannau hyblyg ar hyd y morglawdd ac wrth ymyl yr harbwr, wedi'u cynllunio i gefnogi bwyta yn yr awyr agored, marchnadoedd bach, a chynulliadau anffurfiol. Gyda'i gilydd, bydd yr elfennau hyn yn creu amgylchedd cymdeithasol a chynhwysol sy'n dathlu hunaniaeth weithredol yr harbwr wrth wella mynediad a mwynhad o'r glannau i bawb.

- 1 Lido
- 2 Deunyddiau parth cyhoeddus gwell
- 3 Goleuadau nodwedd i oleuo wal y môr
- 4 Goleuadau nodwedd i oleuo wal yr hen harbwr
- 5 Goleuadau tafluniad wedi'u rhaglennu ar y goleudy
- 6 Promenâd wedi'i huwchraddio gyda SDCau, tirlunio a seddi
- 7 Gwesty a Gwybodaeth i Dwristiaid



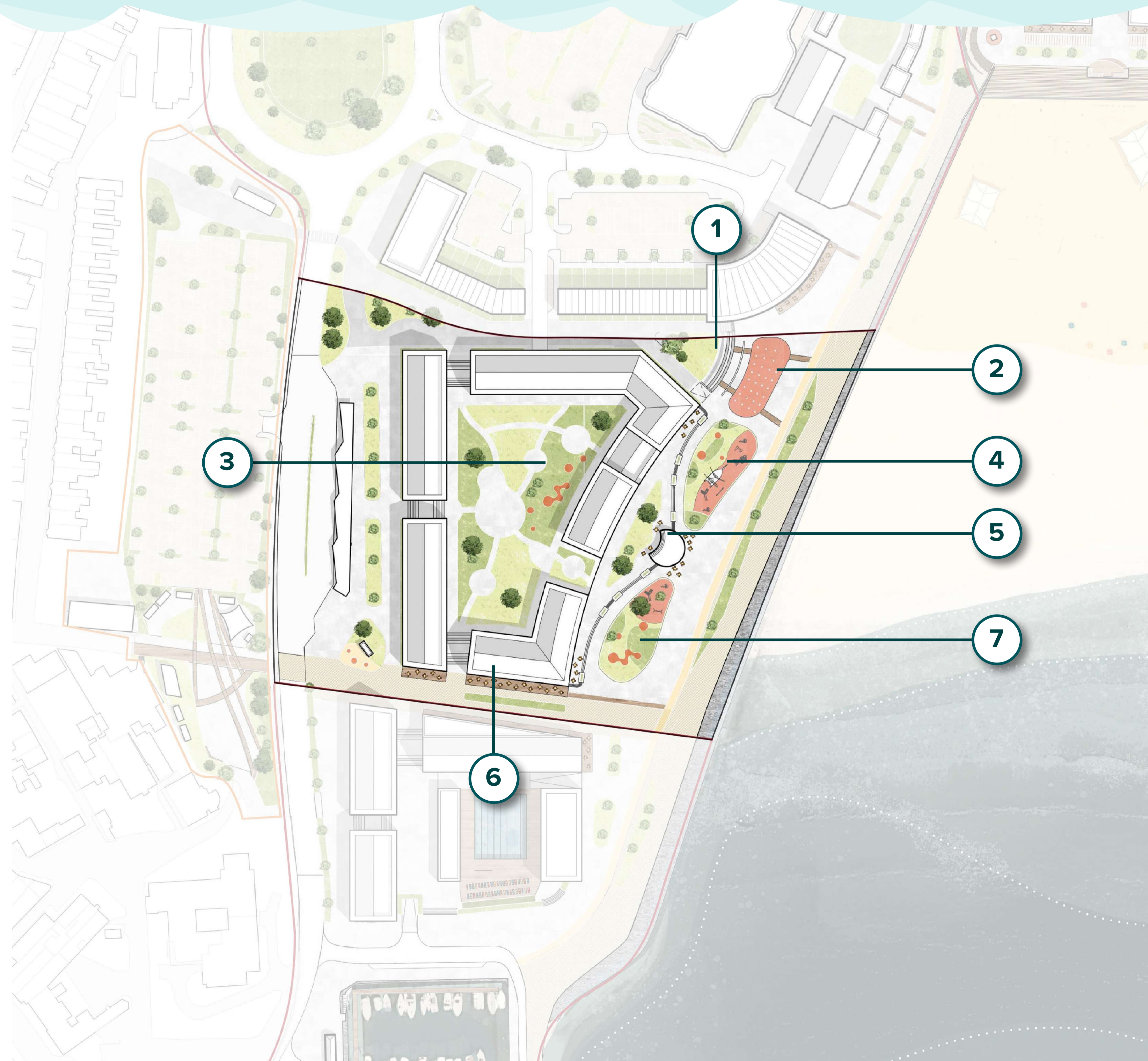
Beth allwn i ddod o hyd iddo yn Llyn Halen?

Promenâd Llyn Halen

Promenâd Llyn Halen yw'r prif lwybr ar y lan sy'n cysylltu'r harbwr hanesyddol â chanol y dref, y parc llinol, a datblygiad arfordirol ehangach. Wedi'i ddylunio fel gofod cyhoeddus bywiog a chynhwysol, bydd y Promenâd yn cynnig mannau i gerdded, ymlacio, chwarae, a chynulliad, gan addasu ar gyfer popeth o droeon hamddenol i ddigwyddiadau tymhorol a chymunedol.

Bydd cymysgedd o fannau eistedd, elfennau chwarae, a mannau bwyta awyr agored yn dod â bywyd i'r lan, tra bydd coed, plannu, a strwythurau newydd yn cynnig cysgod rhag gwynt a haul. Bydd y llwybr teithio gweithredol presennol yn cael ei gadw a'i wella gyda chyfeiriad clir a gwell cysylltiadau â thiroedd cyfagos.

- 1 Gofod gwyrdd cymdeithasol gyda golygfeydd dros y bae.
- 2 Ffynnon ddŵr sych nodwedd
- 3 Cwrt; gofod gwyrdd aml-fusnes gyda nodweddion hamdden a SuDS.
- 4 LEAP gyda chwarae â themâu llongau gerfiadol a SuDS wedi'u hintegreiddio.
- 5 Gofod stryd gymdeithasol gyda strwythur nodwedd ganolog.
- 6 Allanol masnachol gyda phennyn stryd gwyrdd.
- 7 LAP gyda SuDS integredig.



Beth allwn i ddod o hyd iddo yn Llyn Halen?



ARDAL ADFYWIO
GLANNAU
PORTHCAWL



Cilgant Llyn Halen

Mae Cilgant Llyn Halen yn brif borth i'r uwchgyllun ehangach ac mae'n cynnwys nifer o gynigion o fewn dyluniad y parth cyhoeddus i gefnogi'r rôl hon, gan sicrhau ymdeimlad cryf a chadarnhaol o gyrraedd.

Mae cynigion Cilgant Llyn Halen yn canolbwyntio ar greu parth cyhoeddus o ansawdd uchel sy'n blaenoriaethu cerddwyr a beicwyr wrth gyfyngu ar draffig drwoddd. Mae'r cynigion yn cynnwys tirlunio gwell a chelf gyhoeddus yng nghylchfan The Portway, sefydlu porth nodedig a gwella hunaniaeth weledol yr ardal.

- 1** Porth gwyrdd: Yn cynnwys gwaith celf cerfluniol gyda goleuadau, arddangosfa blannu nodweddiadol gan gynnwys glaswelltir wedi'i wladychu'n naturiol yn seiliedig ar bridd uchaf tywodlyd wedi'i ailddosbarthu.
- 2** Ramp hygyrch gyda seddi, grisiau a phlanwyr integredig.
- 3** Asgwrn cefn stryd SDCau Gwyrdd.
- 4** Gollyngiad masnachol.
- 5** Cylch Ffair / atyniadau tymhorol a gofod perfformio.



Beth allai fod yn Nhraeth Coney?

Parc Traeth Coney (Parc Griffin estynedig)

Mae Parc Traeth Coney yn goridor gwyrdd canolog newydd mawr sy'n cysylltu Parc Griffin, yr hen Barc Angenfilod, a Gerddi arfaethedig Bae Sandy, gan ymestyn drwodd i'r Twyni Gweddill. Bydd y parc yn darparu cymysgedd o fannau hamdden a gweithgar i'r gymuned ac ymwelwyr fel ei gilydd, gan gynnwys trac pwmp newydd a NEAP.

Bydd chwarae integredig yn cael ei ddarparu yn y lleoliad hwn gan gyfuno chwarae ffurfiol a naturiol mewn coetir. Bydd iechyd a lles yn cael eu cefnogi trwy offer ymarfer corff awyr agored, llwybr cyflwr a pharc olwynion arfaethedig gyda thrac pwmp.

Mae Parc Traeth Coney hefyd yn ffurfio coridor symud allweddol, gan gefnogi rhwydwaith teithio llesol trwy'r gofod gwyrdd. Cynigir cartrefi newydd a maes parcio cyhoeddus ar hyd yr ymyl ogleddol, gan integreiddio defnyddiau preswyl a hamdden wrth gynnal hygyrchedd a chysylltedd y parc.

- 1 Llysoedd gemau.
- 2 Parc amlswyddogaethol sy'n cyfuno ardal hen Barc Angenfilod â thir Traeth Coney i gysylltu Parc Griffin.
- 3 olwyn a thrac pwmp.
- 4 Llwybr pren coetir.
- 5 Gardd gymunedol.
- 6 Golf Gwallgof.
- 7 Parc car cyhoeddus.



Beth allai fod yn Nhraeth Coney?



ARDAL ADFYWIO
GLANNAU
PORTHCAWL



Llwybr Pren Traeth Coney

Llwybr Pren Traeth Coney yw'r prif lwybr i gerddwyr ar hyd y glannau, gan gysylltu Bae Sandy â'r Promenâd. Mae'r Llwybr Pren yn ymgorffori mesurau amddiffyn rhag llifogydd sy'n camu i lawr i'r traeth wrth ddarparu golygfeydd uchel allan i'r môr a seddi anffurfiol.

Mae'r man wedi'i gynllunio i fod yn gynhwysol ac yn hygyrch i bob oed a gallu, gan gefnogi teithio llesol a chydlyniant cymdeithasol. Er y bydd gan y Llwybr Pren gymeriad tirlunio caled yn bennaf oherwydd ei leoliad agored, bydd coed a phlanhigion wedi'u lleoli'n ofalus yn meddalw'r amgylchedd ac yn diffinio'r parth gweithgarwch canolog.

Mae'r cynigion yn nodi fframwaith gofodol clir lle bydd ffryntiau gweithredol yn wynebu'r Promenâd, gyda man gorlifo o flaen adeiladau. Bydd sribed gweithgareddau canolog yn gallu darparu ar gyfer digwyddiadau, seddi, goleuadau a phlanhigion, gan gynnal llwybrau di-rwystr i gerddwyr ar y naill ochr a'r llall. Bydd coridorau golygfa yn cysylltu'r arfordir â Pharc Traeth Coney, gyda mannau golygfa wedi'u lleoli mewn bylchau yn y blociau.



- 1** Dynodi llwybr tirnod nodwedd
- 2** Rhagfur Grisiog
- 3** Adeiladwaith ar gyfer seddi a phatfformau gwyllo
- 4** Promenâd gydag ardaloedd gorlifo masnachol ac asgwrn cefn gwyrdd
- 5** Ardaloedd gardd lled-breifat gyda llefydd chwarae a SDCau

Beth allai fod ym Mae Sandy?

Pentref Bae Sandy

Mae Pentref Bae Sandy yn anheddiad arfordirol a nodweddir gan ei agosrwydd at y traeth a'r twyni, gyda phlanhigion arddull coedwig frodorol wedi'u hintegreiddio i dirweddau tywodlyd. Bydd y pentref yn cynnwys clystyrau tai isel, dwysedd uchel wedi'u lleoli o fewn tirweddau hael a rennir, wedi'u hategu gan fannau preifat cymedrol fel cloydd bach a balconïau.

Bydd mannau cymunedol yn cael eu cynllunio i annog rhyngweithio, gan ymgorffori nodweddion fel seddi awyr agored, mannau chwarae a gerddi potager. Bydd y bensaerniaeth yn tynnu ar dreftadaeth Porthcawl, gydag adeiladau syml, cain a pharhaol gydag elfennau 'byw yn yr awyr agored' gan gynnwys portshys a balconïau.

Bydd clystyrau o anheddau yn fframio strydoedd a rennir yn ymledu o lawnt tywodlyd ganolog y pentref, gan ddarparu golygfeydd ar draws y twyni, y bryniau mewndirol, a'r môr. Bydd parcio wedi'i integreiddio'n ddisylw, a bydd cynlluniau ffyrdd yn blaenoriaethu cerddwyr gyda therfynau cyflymder isel, gan greu amgylchedd pentref diogel a chymdeithasol.

- 1** Parth clustogi Coetir a Phrysgwydd gydag uwchbriddoedd tywodlyd a gafwyd ar y safle sydd wedi'u trin yn naturiol.
- 2** Basn SDCau gyda phantiau cludo yn y gogledd a'r de.
- 3** Ardal Perllan Gymunedol Fach gyda chwarae Anffurfiol
- 4** Ardal Chwarae Leol (LAP).



Beth allai fod ym Mae Sandy?

Gerddi Bae Sandy

Mae Gerddi Bae Sandy yn ofod agored naturiolaid arwyddocaol wedi'i leoli i'r de o Bentref Bae Sandy, gan ffurfio rhan allweddol o'r coridor gwyrdd rhwng Parc Traeth Coney a'r Twyni Gweddill. Bydd y Gerddi'n cynnwys tirweddau tywodlyd a phlanhigion sy'n creu mannau ar gyfer cymdeithasu, chwarae anffurfiol, hamdden a seddi cysgodol.

Mae'r cynigion yn cynnwys mannau chwarae ffurfiol a naturiol a mannau hyblyg ar gyfer gweithgareddau fel ioga, gan gefnogi iechyd a lles. Bydd draenio cynaliadwy yn cael ei integreiddio drwyddo draw, gan wella perfformiad amgylcheddol y man. Bydd strwythurau cynnal amlswyddogaethol arddull caergawell yn diffinio ymylon gogleddol y twyni, gan reoli eu natur fudol yn ogystal â darparu seddi yn edrych dros fan agored cyhoeddus sylfaenol i'r gogledd.

- 1** LEAP
- 2** Rhan sych yn bennaf o fasn SDCau, hygyrch gyda grisiau a therasau a ddefnyddir ar gyfer amwynderau a digwyddiadau.
- 3** Man amwynder hyblyg a phlatfform gwylio.
- 4** Twyni presennol wedi'u cadw gyda chaergewyll gyda seddi integredig.
- 5** Man gardd lled-breifat sy'n gysylltiedig â fflatiau.
- 6** Ardaloedd chwarae.
- 7** Plannu arddull arfordirol tywodlyd gan ddefnyddio uwchbriddoedd tywodlyd a gafwyd ar y safle ac a ganiatawyd iddynt gael ei drin yn naturiol.

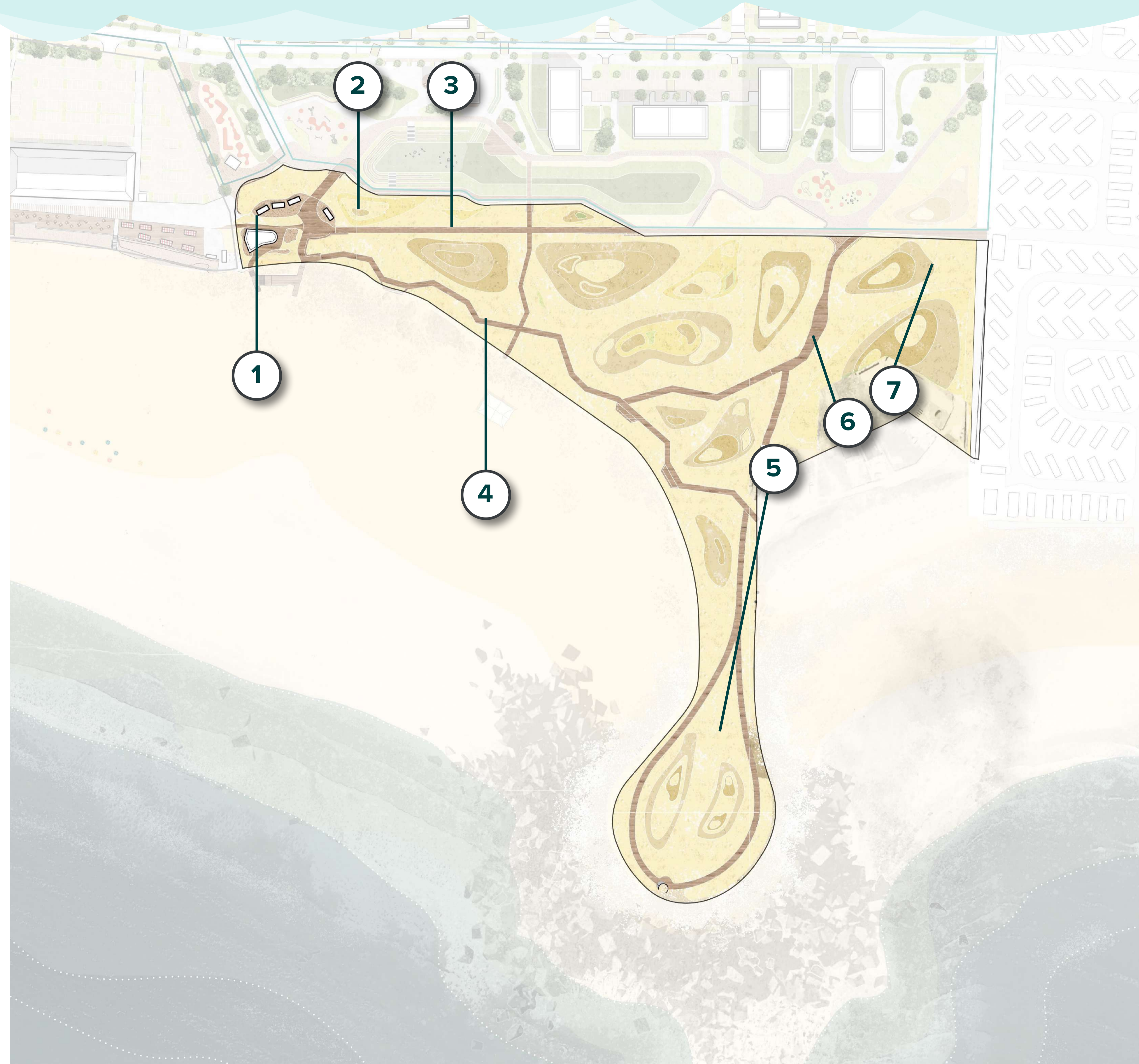


Beth allai fod ym Mae Sandy?

Gerddi Bae Sandy

Bydd ardal y twyni yn creu trawsnewidiad cydlynol a hygyrch rhwng y pentref, y parcdiroedd a'r traeth. Bydd llwybrau pren uchel yn ffurfio rhwydwaith o lwybrau o fewn y parth cyhoeddus hwn, gan arwain symudiad trwy amgylchedd y twyni sydd wedi'u darnio ar hyn o bryd wrth gefnogi teithio llesol i gerddwyr a beicwyr.

Bydd y llwybrau pren yn darparu golygfannau uchel ar draws y twyni tywod a'r arfordir, gan gynnig cyfleoedd i orffwys, arsylwi a chysylltu â natur tra hefyd yn uno'r tywod a'r llystyfiant presennol.



- 1** Nod gweithgareddau traeth gyda chyfleusterau syrffio a golchi, loceri, sawna, Bwyd a Diod, a man digwyddiadau hyblyg.
- 2** Twyni Presennol wedi'u cadw gyda strwythurau caergawell gyda seddi integredig.
- 3** Llwybr macadam presennol wedi'i dynnu a'i ddisodli â llwybr pren gan ganiatáu i'r tywod symud oddi tano.
- 4** Llwybr pren gyda golygfannau yn dilyn Llwybr Arfordirol Cymru.
- 5** Ardal golygfan tŵr gwyllo wedi'i huwchraddio gyda byrddau gwybodaeth, seddi a thŵr gwyllo wedi'i oleuo.
- 6** Rhesymoli'r ffordd bresennol ar gyfer mynediad achubwyr bywyd.
- 7** Twyni tywod estynedig.

Amserlen Arfaethedig

Cysylltu

✉ feedback@porthcawlwaterfront.co.uk

🖱 porthcawlwaterfront.co.uk

Gaeaf 2021

Ymgynghoriad ynghylch
Strategaeth Creu Lleoedd

Haf 2022

Ymgynghoriad ynghylch Neilltuo Tir ym
Mharc Griffin a Bae Sandy

Gwanwyn 2023

Prynu safle Llywodraeth Cymru
Ymgynghoriad Dylunio Cysyniad Gofod
Agored Porthcawl

Gaeaf 2023

Gorchymyn Prynu Gorfodol wedi'i
gadarnhau

Tachwedd 2024

Ymgysylltu â'r Weledigaeth sy'n
Ymffurfio

Chwefror 2025

Ymgysylltu â'r Cyhoedd ar yr
Uwchgynllun

Haf 2025

Cwblhau'r Uwchgynllun a'r
Cod Dylunio

Tachwedd 2025

Ymgysylltu ynghylch yr
ymgyngoriad cyn ymgeisio

Gaeaf 2025

Cyflwyno'r Cais Cynllunio

2026

Disgwylir i'r Ffair Bleser gau

Gwanwyn 2026

Marchnata / gwerthu'r safle

Gaeaf 2026

Cam cyntaf y gwaith datblygu yn
dechrau

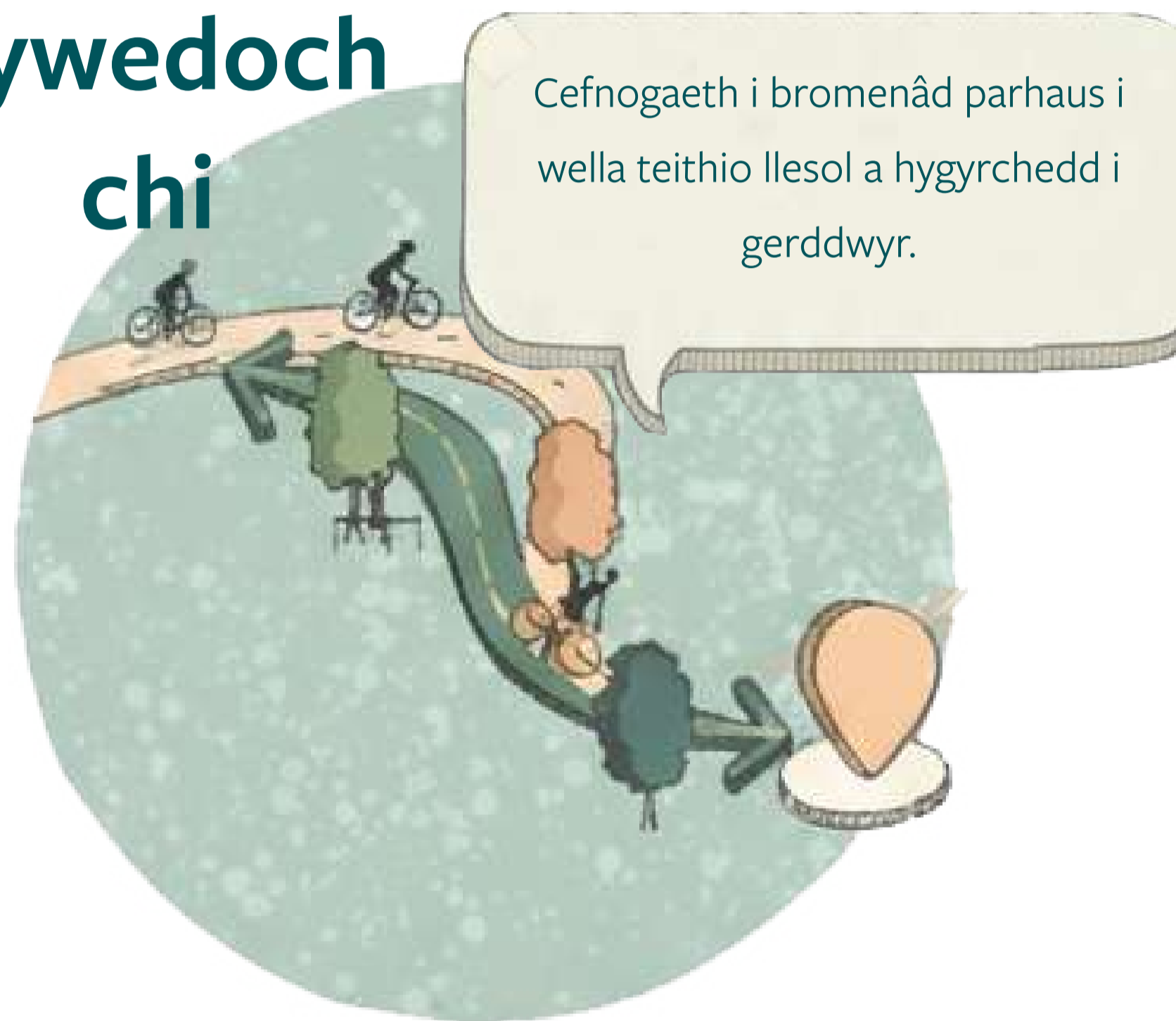
Mae'r cynigion wedi cael eu llunio'n helaeth gan yr ymgysylltu helaeth a gynhaliwyd yn gynharach yn y flwyddyn a'r adborth parhaus a dderbyniwyd hyd yn hyn.

Fel rhan o'r ymrwymiad i ymateb i fewnbwn y gymuned, mae newidiadau'n amrywio o'r nifer is o gartrefi arfaethedig, gostyngiad cyffredinol yn uchder adeiladau ar draws y safle, ac adleoli amwynderau allweddol fel y llwybr pwmp i ardal y parc newydd wedi'u gweithredu. Mae newidiadau arwyddocaol eraill i'r cynigion yn cynnwys ymgorffori Lido gyda chyfleusterau campfa, yn ogystal â mwy o amgylcheddau twyni a'u gwella i gefnogi lles sy'n canolbwyntio ar natur.

Mae'r newidiadau hyn yn mynd i'r afael yn uniongyrchol â'r adborth a dderbyniwyd hyd yma ar gyfer hamdden ac integreiddio â'r amgylchedd naturiol. Mae'r gwelliannau diriaethol hyn i'r cynigion wedi cael eu dylanwadu'n uniongyrchol gan yr ymgynghoriad cyhoeddus a gynhaliwyd i helpu i gyflawni cynllun sy'n adlewyrchu blaenoriaethau lleol.

Teithio Llesol

Dywedoch chi



Gwnaethom ni



Parcio Cyhoeddus

Dywedoch chi

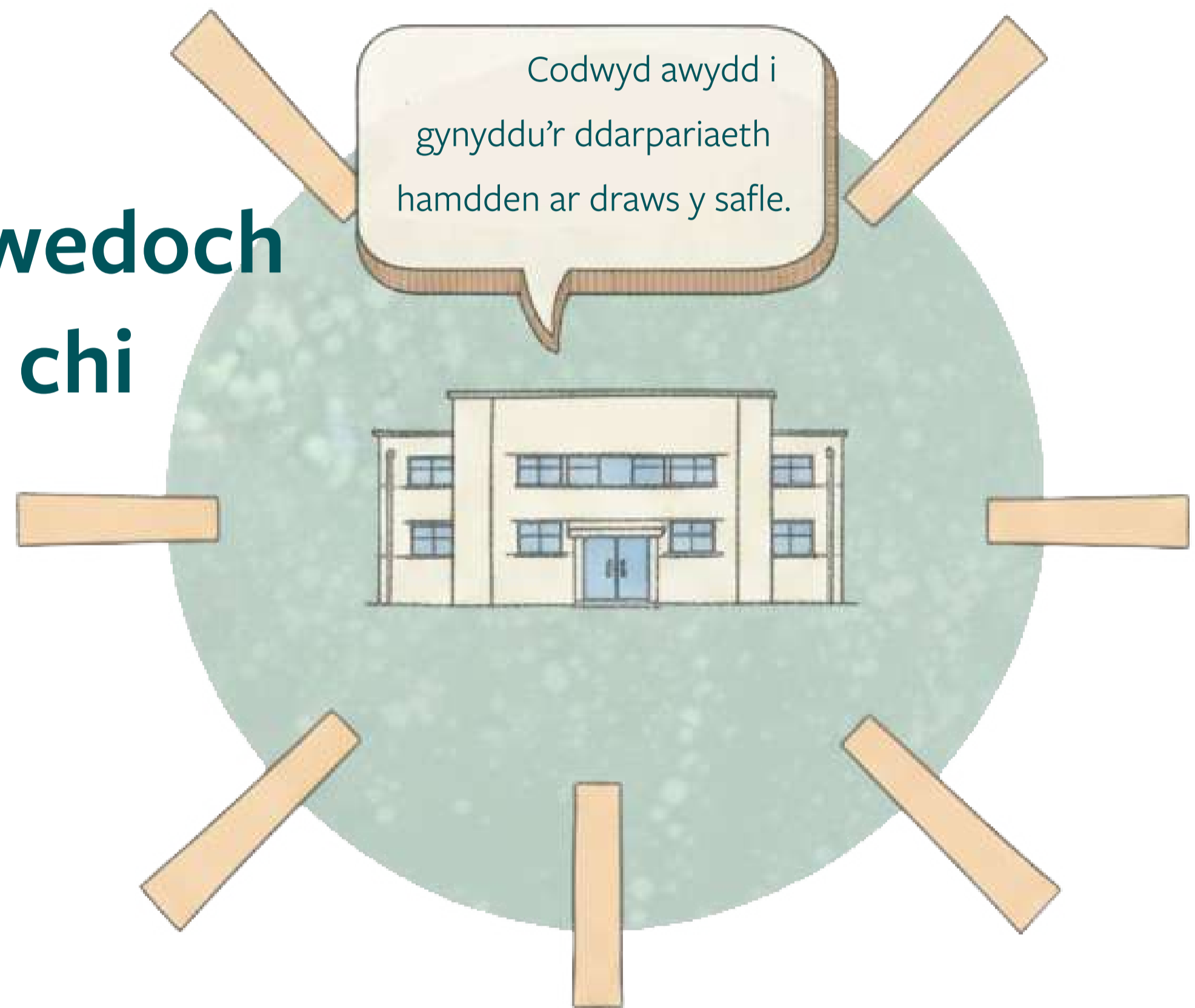


Gwnaethom ni



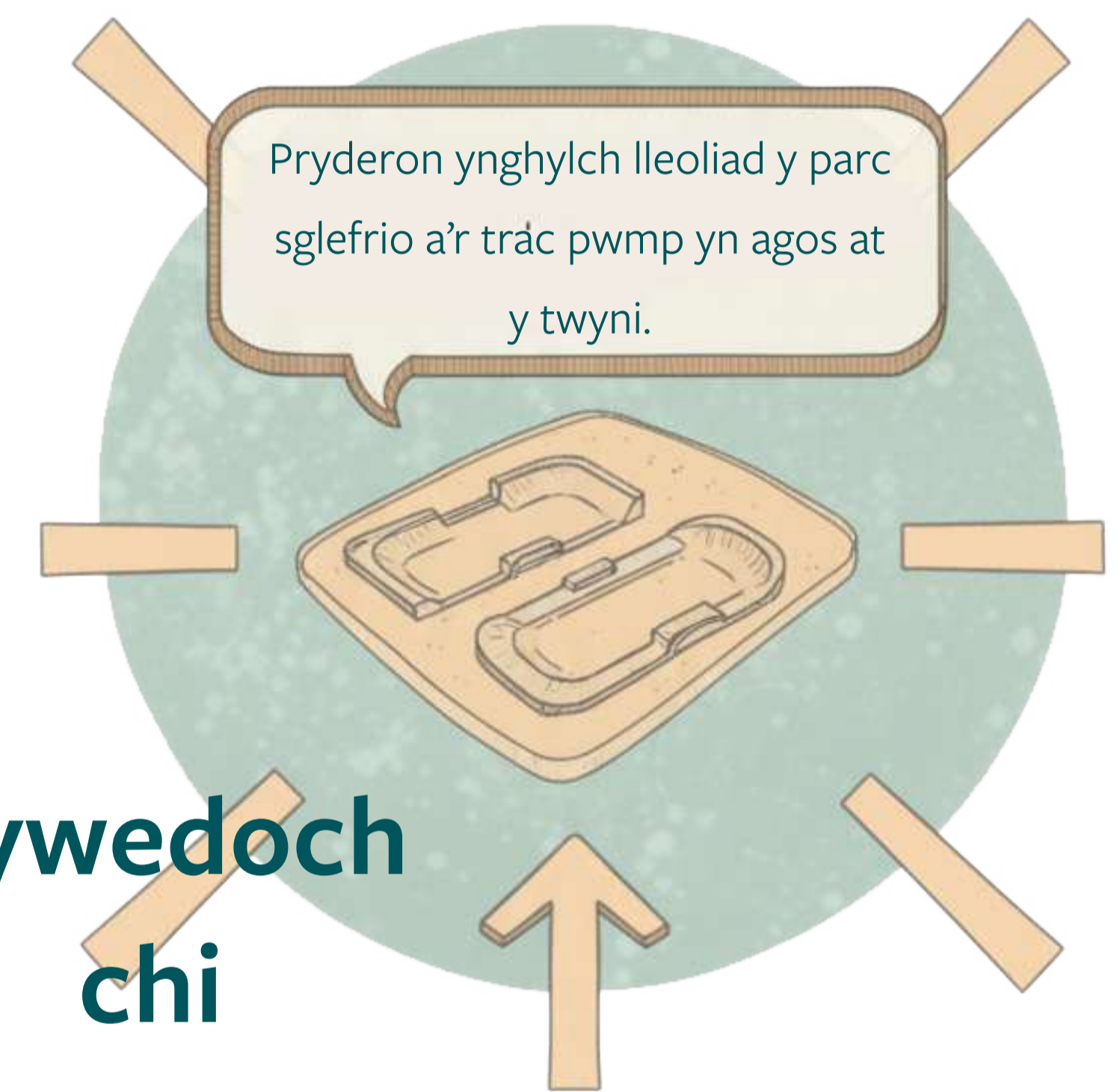
Cyfleusterau Hamdden

Dywedoch
chi



Trac Pwmp

Dywedoch
chi



Gwnaethom
ni

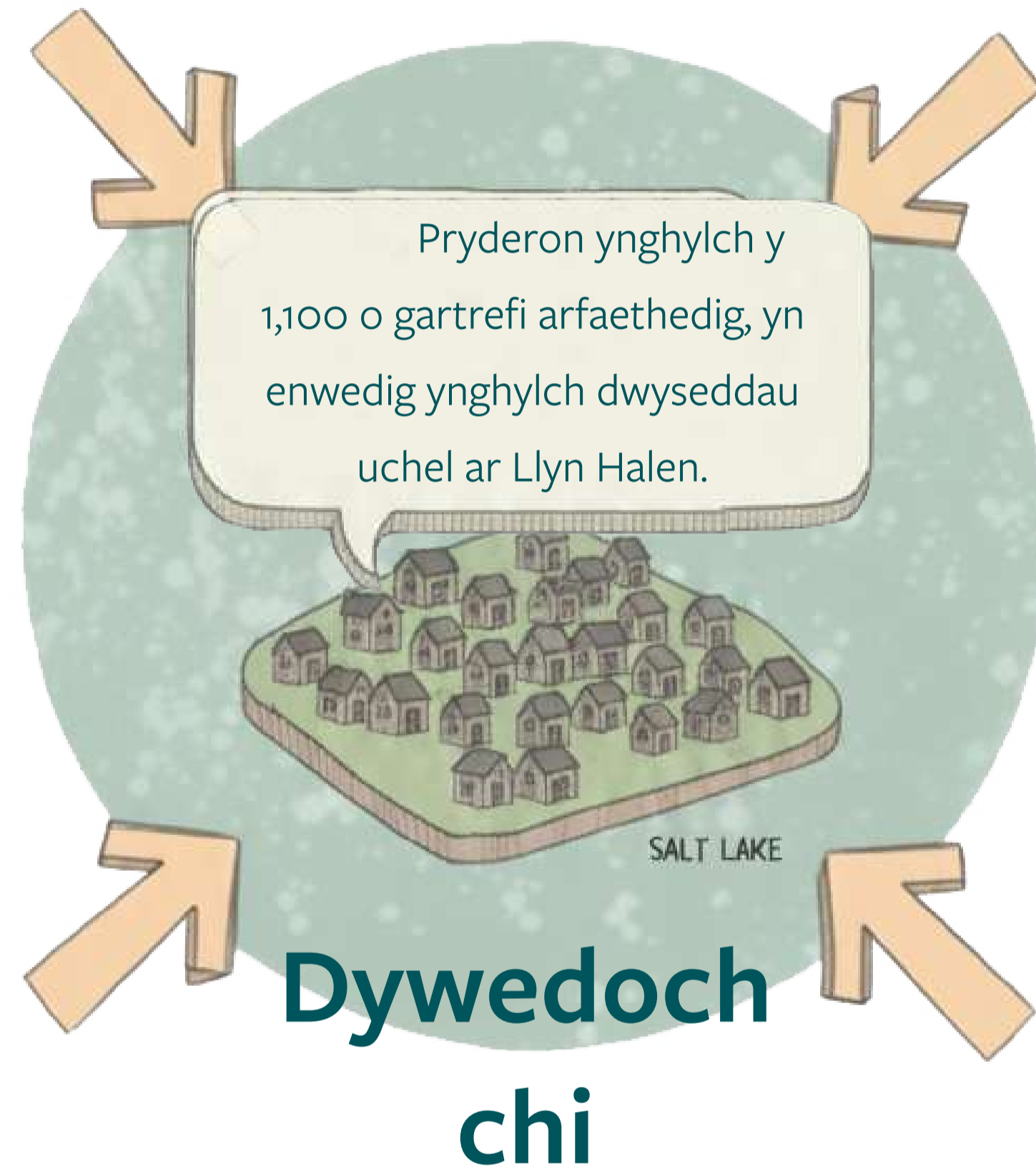


Mae'r cynlluniau bellach yn cynnwys Lido awyr agored a champfa ochr yn ochr â'r cyfle Gwesty a gedwir.

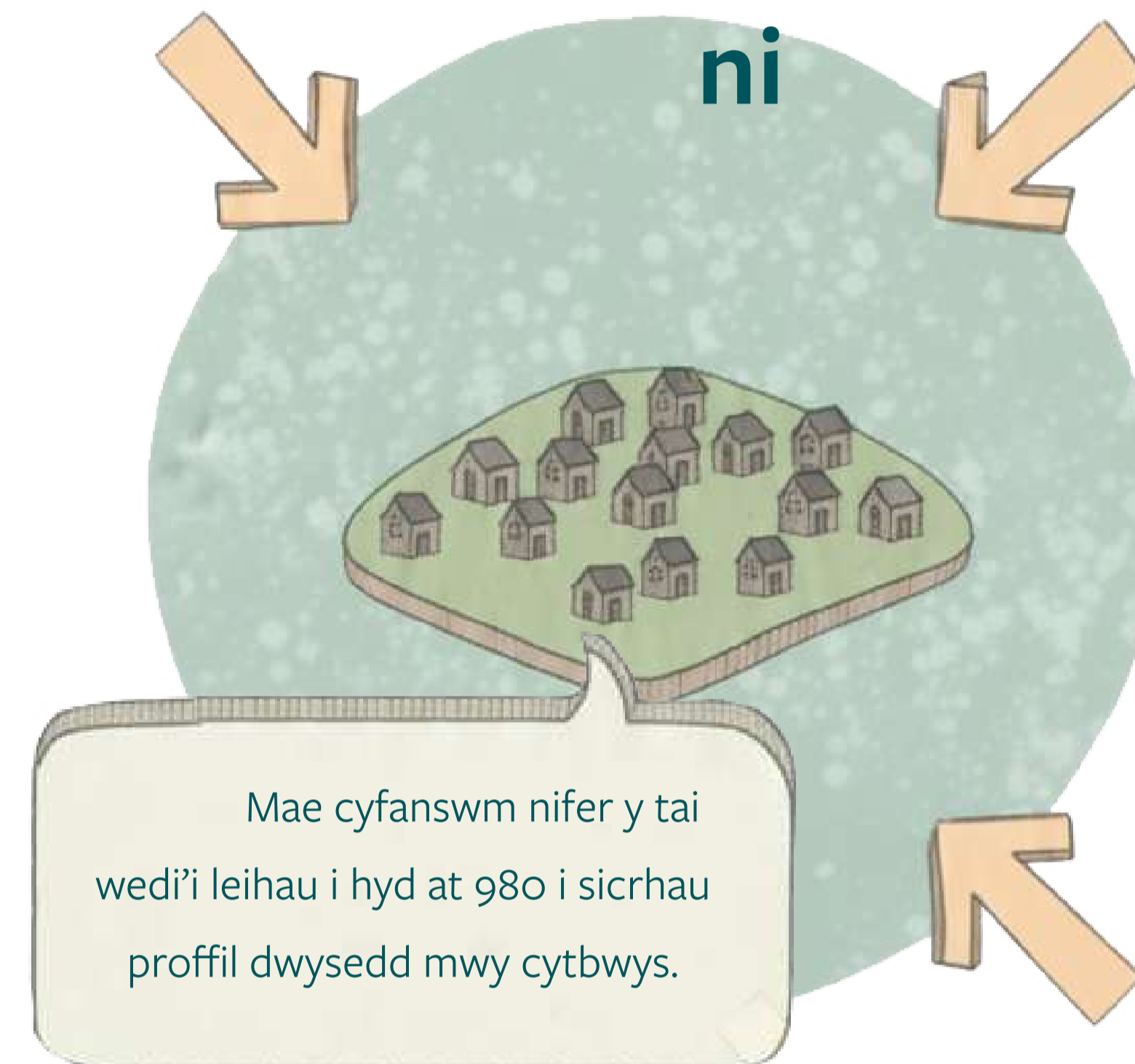
Gwnaethom
ni



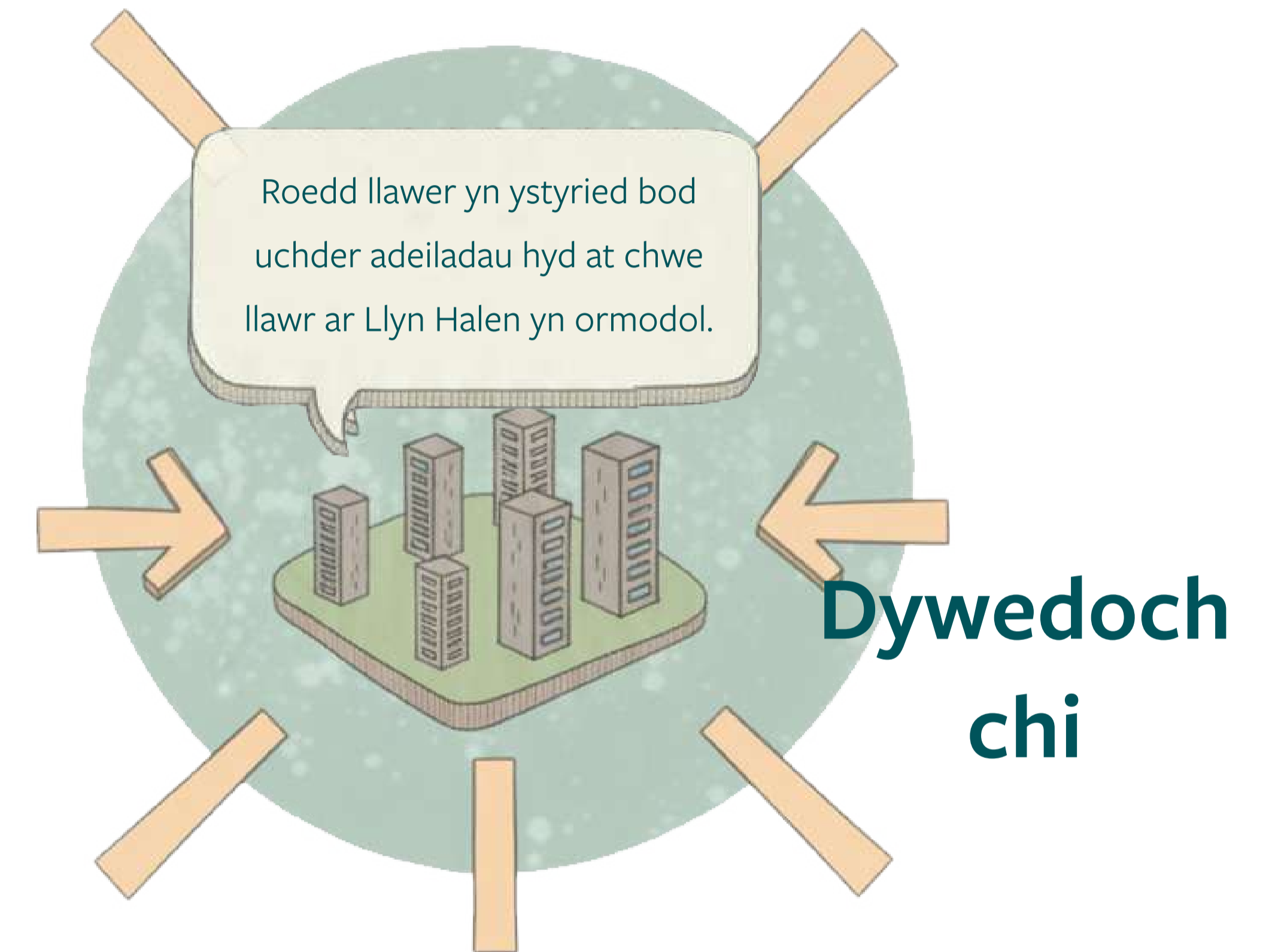
Nifer y Cartrefi



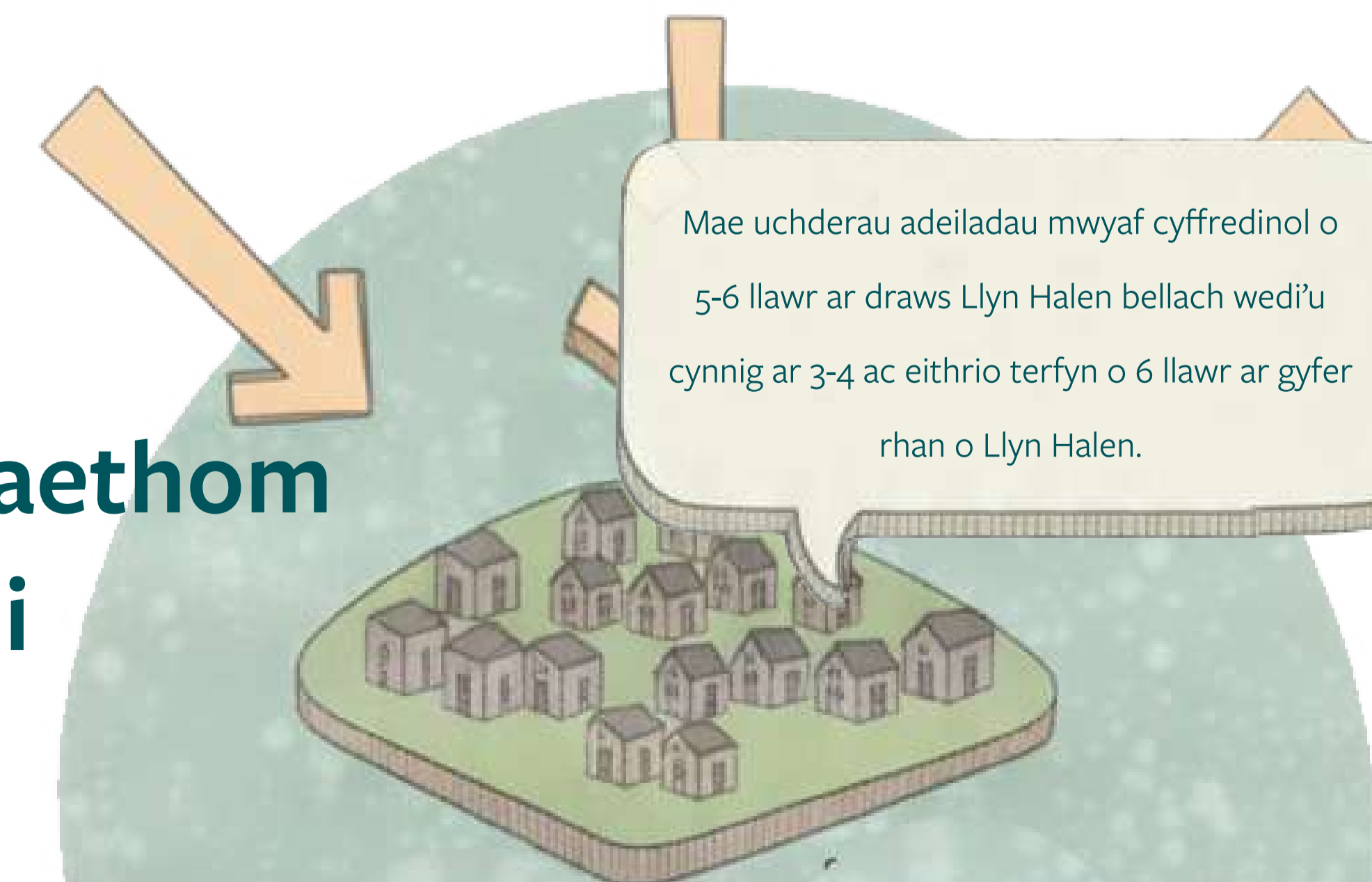
Gwnaethom ni



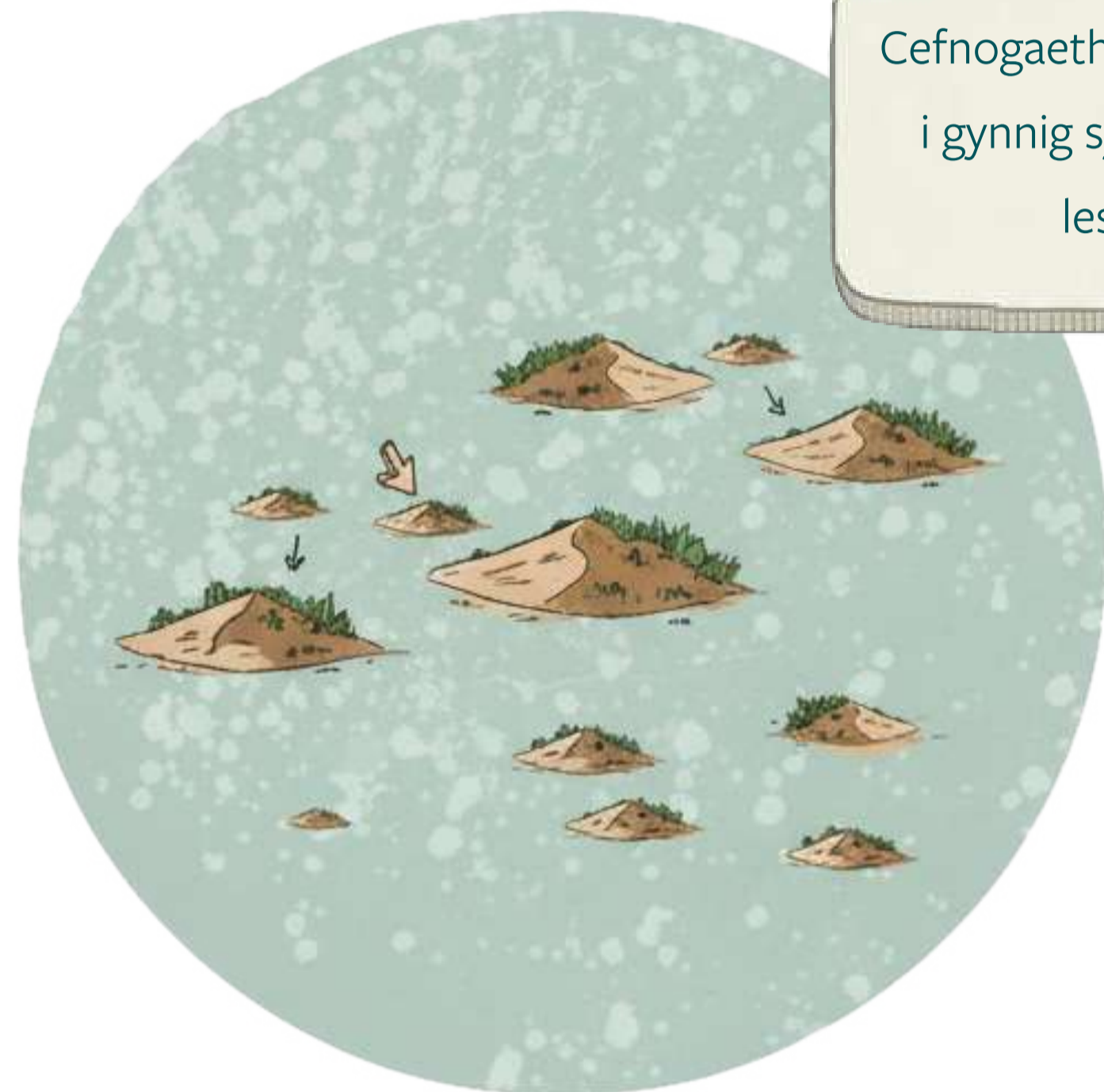
Uchderau Gostyngedig



Gwnaethom ni



Cyfleusterau Hamdden



Cefnogaeth i integreiddio'r twyni i gynnig sy'n canolbwyntio ar lesiant a natur.



Mae maint y twyni wedi'i ehangu a'i wella ymhellach i greu tirwedd fwy cydlynol. Mae nifer o ardaloedd twyni a oedd gynt ar wahân bellach wedi'u huno yn un system gydgyssylltiedig.



CGI o Erddi Bae Sandy newydd yn edrych tua'r Gogledd-orllewin



CGI o Erddi Bae Sandy newydd yn edrych tua'r De-ddwyrain

Cwestiynau Cyffredin Adfywio Glannau Porthcawl



ARDAL ADFYWIO
GLANNAU
PORTHCAWL



Ydy'r cyngor wedi gwrandao ar yr hyn y mae pobl leol ei eisiau?

- Ydy – mae'r uwchgyllun wedi'i adeiladu yn sgil ymgysylltu â'r cyhoedd, adborth ac astudiaethau helaeth a gynhaliwyd dros nifer o flynyddoedd.
- Mynychodd bron i 1,000 o bobl yr ymgynghoriad uwchgyllun diweddaraf i weld cynlluniau, cynnig barn a gofyn cwestiynau, ac fe wnaethom hefyd dderbyn adborth ar-lein neu uniongyrchol gan fwy na 400 o bobl.
- Yn ystod y pum mlynedd diwethaf yn unig, rydym wedi cynnal 10 ymgynghoriad cyhoeddus ar wahân ar gynigion adfywio (gweler isod).
- Mae adborth gan bobl o bob oed a chefnidir wedi'i ddadansoddi a'i fwydo'n ôl i'r cynllun cyfredol.
- Mae'r uwchgyllun terfynol yn adlewyrchu safbwyntiau ac anghenion trigolion tra'n parhau i fod yn realistig, yn gyraeddadwy ac yn gallu darparu dyfodol cynaliadwy hirdymor i Borthcawl.
- Rydyn ni eisiau i Borthcawl esblygu, nid aros yn ei hunfan a sefyll yn stond. Mae'r uwchgyllun yn dangos ein gobeithion, ein dyheadau a'n huchelgeisiau ar gyfer y dref, ac yn amlinellu sut rydym yn bwriadu gweithio gyda datblygwyr i wneud iddo ddigwydd.

Pa ymgynghori cyhoeddus sydd wedi digwydd yn ystod y pum mlynedd diwethaf?

- Mehefin 2021 - Gorffennaf 2021 Ymgynghoriad ar y Cynllun Datblygu Lleol Newydd
- Awst 2021 Ymgysylltu â Rhanddeiliaid ynghylch Strategaeth Creu Lleoedd
- Hydref 2021 Ymgynghoriad Gorchymyn Prynu Gorfodol
- Tachwedd 2021 Ymgynghoriad ar y Strategaeth Creu Lleoedd
- Mehefin 2022 Ymgynghoriad ar Feddiannu Tir ym Mharc Griffin a Bae Sandy
- Chwefror 2023 Ymgysylltu â Rhanddeiliaid ynghylch Dylunio Cysniad Gofod Agored
- Ebrill 2023 Ymgynghoriad Dylunio Cysniadol Mannau Agored
- Ionawr 2024 Ymgynghoriad Strategaeth Creu Lleoedd Canol Trefi
- Hydref 2024 Ymgysylltu â Rhanddeiliaid ynghylch yr Uwchgyllun
- Chwefror 2025 Ymgynghoriad ar yr Uwchgyllun

Pa gyfleusterau cymunedol a hamdden rydych chi'n bwriadu eu cyflwyno?

- Datblygiad pwll nofio arddull Lido ym mhen harbwr Salt Lake sy'n cynnwys campfa, gwesty o ansawdd uchel, bwyty, caffi, adeilad defnydd cymunedol newydd a mwy.
- Safle newydd ar gyfer digwyddiadau cyhoeddus ar yr ochr o Salt Lake lle mae siop fwyd, gyda reidiau ffair, gofod perfformio a chyfleoedd i ddarparu bwyd, diod ac adloniant.
- Pad sblash, golff mini, trac pwmp, parc sglefrio, ardal gemau aml-ddefnydd, cwrt pêl-fasged, parciau poced, llwybrau ffitrwydd, waliau dringo, gerddi cymunedol ac ardaloedd chwarae amrywiol gyda phethau i blant o wahanol oedrannau. Mae'r cyfan wedi'i gydgyssylltu drwy rwydwaith o lwybrau i gerddwyr a beicwyr.
- Gyda llawer o gyfleoedd i agor siopau, caffis, bwytai, bariau a chiosgau newydd, mae'r uwchgyllun hefyd yn cynnwys lle i arena awyr agored newydd, adeiladau y gellir eu defnyddio gan grwpiau cymunedol, parc arfordirol, pafiliynau cymunedol, safle ar gyfer cartrefi modur a charafanau teithiol, tir at ddefnydd addysgol, a digon o fannau agored sy'n addas ar gyfer cynnal ffeiriau, gwyliau, marchnadoedd, a digwyddiadau tymhorol.
- Yn ogystal, nawr bod Bae Sandy o dan berchnogaeth gyhoeddus, byddwn yn gwella mynediad lleol ac yn annog y defnydd ohono at ddibenion gweithgareddau newydd fel gwersi syrffio a dosbarthiadau ffitrwydd awyr agored, ioga awyr agored ac ati.
- Bydd pob un o'r uchod yn gofyn am bartneriaid cyflenwi priodol, caniatâd cynllunio a ffynonellau cyllid addas, ond maent yn arwydd o'r mathau o gyfleuster yr ydym yn ceisio gweithio gyda datblygwyr i'w darparu.

Cwestiynau Cyffredin Adfywio Glannau Porthcawl



ARDAL ADFYWIO
GLANNAU
PORTHCAWL



Pam mae angen i'r cynlluniau adfywio gynnwys tai?

- Disgwylir i boblogaeth Bwrdeistref Sirol Pen-y-bont ar Ogwr gynyddu i 13,700 o bobl erbyn y flwyddyn 2033.
- Ym Mhorthcawl, mae mwy na 280 o bobl ar y rhestr dai ar hyn o bryd yn aros am lety addas i fod ar gael.
- Oni bai ein bod yn adeiladu mwy o dai, ni fydd pawb yn cael cartref yn y dyfodol.
- Mae adfywio yn cael ei ariannu trwy werthu tir ar gyfer datblygu, felly trwy ddarparu tai sy'n canolbwyntio ar y gymuned, gallwn helpu i fynd i'r afael â'r argyfwng tai a chynhyrchu arian sy'n talu am seilwaith newydd.

Pwy fydd yn byw yn y cartrefi newydd?

- Mae Cyngor Bwrdeistref Sirol Pen-y-bont ar Ogwr a Llywodraeth Cymru eisoes wedi cytuno y bydd hyd at hanner y tai newydd yn cael eu dyrannu fel rhai fforddiadwy.
- Bydd yn addas ar gyfer cymuned gymysg lawn o deuluoedd, pobl hŷn, cyplau, unigolion sy'n byw ar eu pennau eu hunain, gweithwyr allweddol, cyn-filwyr a mwy.
- Rydym yn bwriadu cynnal amrywiaeth o fathau o ddeiliadaeth gan gynnwys rhannu perchnogaeth a pherchnogaeth cartref cost isel i bobl nad oes angen tai cymdeithasol arnynt, ond na allant fforddio prynu'n lleol am werthoedd marchnad agored.
- Mae'r cyngor hefyd yn bwriadu blaenoriaethu pobl leol yn y ddarpariaeth o dai a gosod cyfyngiadau ar y defnydd o unedau preswyl yn y dyfodol rhag cael eu defnyddio fel tai haf neu ail gartrefi.

Sut bydd pobl yn cael mynediad at y tai newydd ym Mae Sandy?

- O dan y cynlluniau, bydd ffordd fynediad newydd yn cael ei hadeiladu i gysylltu â'r tai ym Mae Sandy.
- Bydd hyn yn golygu y gall gyrwyr osgoi ceisio cael mynediad at y safle trwy New Road, Sandy Lane neu Rhych Avenue.
- Bydd y ffordd newydd yn cael ei halinio mor bell i'r de â phosibl i osgoi cyfyngu ar estyniad Parc Griffin a'r gwaith o greu

A yw'r tai newydd wedi'u hanelu at geiswyr lloches a mewnfudwyr anghyfreithlon, neu bobl gyfoethog sy'n gallu fforddio talu prisiau uchel?

- Nac ydyn – bwriad y tai yw helpu i ddiwallu anghenion lleol, a sicrhau y gall Porthcawl esblygu fel tref arfordirol fodern.
- Bydd rhan o'r datblygiad newydd yn cael ei ddosbarthu fel tai cymdeithasol, a bydd ystod o wahanol ddeiliadaeth ar waith.
- Bydd yn destun polisi gosod a fydd yn canolbwyntio ar bobl leol yn gyntaf yn unol â'n dymuniad i greu cymuned newydd ym Mhorthcawl sy'n gwasanaethu buddiannau lleol orau.

Ydych chi wedi lleihau nifer y tai, lleihau uchder adeiladau a chynyddu nifer y manau agored neu werdd yn unol ag adborth y cyhoedd?

- Ydyn – rydym bellach yn rhagweld tua 980 o gartrefi newydd wedi'u gwasgaru ar hyd cyfan yr ardal adfywio, pob un wedi'i adeiladu a'i gynllunio i gyd-fynd â'r dirwedd amgylchynol a mwy o fannau gwyrdd.
- Rydym wedi cynyddu ac ehangu ardaloedd manau gwyrdd a hygyrchedd i'r cyhoedd 45% ers datblygu'r Strategaeth Creu Lleoedd
- Rydym wedi lleihau uchder adeiladau 20% ar y safle - o 5-6 llawr i 3-4 llawr.
- Mae'r newidiadau yn golygu y bydd mwy o dai na fflatiau erbyn hyn.
- Bydd pob rhan o'r ardal adfywio wedi'i chysylltu â mwy na 1,800 metr o lwybrau newydd sy'n addas ar gyfer cerddwyr a beicwyr.

Cwestiynau Cyffredin Adfywio Glannau Porthcawl



ARDAL ADFYWIO
GLANNAU
PORTHCAWL



A fydd maes parcio aml-lawr newydd yn cael ei adeiladu?

- Er y bu maes parcio aml-lawr newydd dan ystyriaeth am gyfnod byr ym maes parcio Hillsboro Place, mae parcio wyneb ychwanegol wedi dod ar gael ers hynny ar safle Traeth Coney i'r gogledd o'r ffordd fynediad arfaethedig.
- O ganlyniad, nid oes unrhyw gynlluniau ar hyn o bryd i adeiladu maes parcio aml-lawr, a bydd y maes parcio awyr agored yn Hillsboro Place yn cael ei ail-ffurfweddu a'i adnewyddu i'w wneud yn fwy effeithlon a chyfleus i'w ddefnyddio. Bydd manau cyhoeddus hefyd yn cael eu darparu o fewn ardal ddatblygu Salt Lake.
- Ynghyd â'r parcio ychwanegol ar safle Traeth Coney, bydd hyn yn cynnig yr un faint o barcio ag y byddai maes parcio aml-lawr 4-5 lefel wedi'i wneud.
- Bydd traffig yn parhau i gael ei fonitro'n agos rhag ofn bod angen cyfleuster o'r fath yn y dyfodol.

Beth am effaith y y gwaith adfywio ar fioamrywiaeth leol?

- Mae gwaith ecoleg helaeth wedi'i wneud sydd wedi cynnwys arolygon o gynefinoedd, rhywogaethau gwarchoddedig, ymlusgiaid, madfallod cribog mawr, adar bridio, adar gaeafu, anifeiliaid di-asgwrn-cefn a mwy.
- Mae gwaith penodol wedi digwydd ynglŷn ag ystlumod (e.e. arolygon o adeiladau a choed, arolygon gweithgarwch, arolygon o bell ac ati).
- Mae canlyniadau'r gwaith hwn wedi bwydo uwchgyllun cyffredinol y safle adfywio.
- Byddant yn ei gwneud yn bosib cyflwyno ystod o fesurau lliniaru addas i sicrhau y gellir diogelu bioamrywiaeth y safle, ac y gellir gwarchod a datblygu cynefinoedd.
- Bydd manylion am fesurau unigol yn cael eu hamlygu fel rhan o'r broses gynllunio.

Beth am effaith tai newydd ar y system ddraenio a charthffosiaeth?

- Bydd system ddraenio budr annibynnol newydd sbon yn cael ei chreu na fydd yn cysylltu ag unrhyw garthffos bresennol o fewn y rhwydwaith lleol.
- Bydd un pwynt gollwng diogel i'r rhwydwaith carthffosiaeth ehangach yn cael ei gynllunio ar y cyd â Dŵr Cymru.
- Ni fydd unrhyw ddŵr glaw yn cysylltu â'r system ddraenio carthffosiaeth.
- Bydd unrhyw ddŵr wyneb presennol yn cael ei ddraenio gan system gynaliadwy newydd a fydd, o'i gymharu â'r trefniadau presennol, yn lleihau'r baich cyffredinol ar y rhwydwaith draenio carthffosiaeth lleol.

A yw'n wir bod adeiladu tai newydd yn cynhyrchu refeniw ychwanegol trwy dreth y cyngor?

- Cyn darparu'r grant blynyddol i gynghorau y maent yn dibynnu arno i ariannu gwasanaethau allweddol, mae Llywodraeth Cymru yn didynnu'r swm o arian y disgwylir i bob ardal ei godi drwy dreth gyngor.
- O ganlyniad, nid yw adeiladu tai ychwanegol yn cynhyrchu refeniw ychwanegol trwy dreth gyngor.

A fydd digon o leoedd parcio i ddarparu ar gyfer y tai newydd yn ogystal ag ymwelwyr â Phorthcawl?

- Mae ymchwil helaeth gan gynnwys arolygon traffig ac astudiaethau parcio wedi'i chynnal dros gyfnod o bedair blynedd.
- Mae hon wedi cadarnhau bod angen hyd at 600 o leoedd ar Borthcawl i ymdopi â'r galw brig cyfartalog drwy gydol y flwyddyn, a thua 1,000 o leoedd ar gyfer pan fydd digwyddiadau penodol fel gwyliau banc yr haf, rasys 10K neu Noson Tân Gwylt yn denu lefelau uwch o ymwelwyr i'r dref.
- Yn ogystal â pharcio ar gyfer y tai newydd, bydd tua 400 o leoedd ar gael rhwng Hillsboro Place a Salt Lake, tra bydd gan ardal Traeth Coney oddeutu 200 o leoedd. Caiff pob un o'r rhain eu ffurfweddu i gynnig yr effeithlonrwydd mwyaf.
- Er mwyn darparu ar gyfer cyfnodau pan fo lefelau ymwelwyr yn uwch, mae'r cyngor yn y broses o adnabod lleoliad i faes parcio gorlif newydd. Mae hyn yn rhan o strategaeth parcio cyhoeddus ar wahân ar gyfer Porthcawl, a bydd mwy o fanylion yn cael eu rhyddhau ar ôl i'r broses gael ei chwblhau.
- Mae gorsaf Metrolink eisoes wedi'i gosod ochr yn ochr â Salt Lake i ddarparu ar gyfer

Cwestiynau Cyffredin Adfywio Glannau Porthcawl



ARDAL ADFYWIO
GLANNAU
PORTHCAWL



Sut olwg fydd ar y tai?

- Mae'r patrwm arfaethedig ar gyfer elfen dai Bae Sandy wedi'i ysbrydoli gan strydoedd presennol Porthcawl sydd fel arfer wedi'u hadeiladu yn berpendicwlar i ymyl yr arfordir (megis Picton Avenue, Esplanade Avenue a Mary Street).
- Mae'r cynllun hwn yn caniatáu golygfeydd hir wedi'u fframio gan rythm o dai tref sy'n ffafrio cymdogaethau agored, cerddadwy ac sy'n annog rhyngweithio cymdeithasol.
- Mae'r mwyafrif o'r adeiladau hefyd yn cynnwys ffenestri bae a balconïau i gynnig golygfeydd o'r môr, twyni (i'r de) neu'r brynïau (i'r gogledd).

Beth yw'r camau nesaf?

- Mae'n rhaid gwneud llawer o waith i gwblhau a pharatoi'r safle adfywio, dewis contractwyr addas, dod o hyd i gyllid a phartneriaid datblygu, a bodloni gofynion y broses gynllunio cyn y gall y gwaith adeiladu ddechrau.
- Bydd y cam nesaf yn cynnwys cynnal ymgynghoriad y cais cynllunio ar y cynigion uwchgyllun drafft terfynol, ac mae hyn wedi'i drefnu i ddigwydd rhwng Tachwedd 2025 a Ionawr 2026.
- Fel rhan o'r broses hon, bydd yr uwchgyllun drafft terfynol ar gael yn www.porthcawlwaterfront.co.uk, a bydd digwyddiad cyhoeddus yn cael ei gynnal yn Hi Tide ym Mhorthcawl ar 25 Tachwedd 2025 i roi cyfle i bobl weld yr uwchgyllun yn fanylach a gofyn cwestiynau.
- Gan ei fod yn brosiect hirdymor, byddwn yn cyngori pobl am ddyddiadau allweddol yn y broses hon, felly ewch ati i ddilyn y wybodaeth ddiweddaraf.

A fydd y tai ychwanegol hwn yn golygu straen ychwanegol ar wasanaethau meddygon teulu lleol?

- Mae Bwrdd Iechyd Prifysgol Cwm Taf Morgannwg wedi bod yn rhan lawn o Gynllun Datblygu Lleol y cyngor, sy'n penderfynu sut y gellir defnyddio tir a beth y gellir ei adeiladu yn y fwrdeistref sirol.
- Maent eisoes wedi cadarnhau bod eu canolfan feddygol bresennol yn gallu delio ag unrhyw alw ychwanegol ar wasanaethau.
- Gan y bydd angen meddygon teulu ychwanegol ac adnoddau staffio digonol i'w dyrannu i'r ganolfan, mae'r cyngor yn cysylltu â'r bwrdd iechyd ac yn eu diweddarau'n llawn am gynnydd fel y gallant gynllunio ymlaen llaw ar gyfer hyn.

A wnaeth y cyngor gau Parc Adloniant Traeth Coney?

- Na – penderfyniad perchnogion Parc Adloniant Traeth Coney oedd cau'r ffair i lawr a gwerthu'r safle.
- Prynodd Llywodraeth Cymru y safle yn 2023 i ddiogelu'r tir i'w ddefnyddio yng nghynlluniau adfywio'r glannau'r cyngor.
- Mae Parc Adloniant Traeth Coney wedi'i gysylltu â Phorthcawl ers dros ganrif ac mae'n rhan bwysig o dreftadaeth ddiwylliannol y dref.
- Mae'r uwchgyllun adfywio yn cydnabod hyn ac mae'n cynnwys cynigion ar gyfer creu teithiau ffair newydd sbon ar safle yn Salt Lake ger siop fwyd Aldi.

A yw'r gwaith i adfywio glannau yn effeithio ar Ysgol Gynradd Newton?

- Ydy – bydd yr ysgol yn ennill tir ychwanegol sydd wedi'i neilltuo at ddefnydd addysgol. Mae hyn yn cynnwys unrhyw anghenion ehangu neu ddatblygu yn y dyfodol a allai fod gan yr ysgol.
- Nid oes unrhyw newidiadau i Ysgol Gynradd Newton ei hun, a bydd yr ysgol yn aros yn ei le / yn parhau fel arfer.

A yw Aldi, Cosy Corner a'r Metrolink hefyd yn rhan o adfywio'r glannau?

- Ydy – maen nhw i gyd yn ffurfio darnau pwysig o'r cynlluniau adfywio ehangach.
- Mae pob datblygiad yn cydblethu â'r datblygiad nesaf.
- Efallai bod hyn yn cael ei ddangos orau gan leoliad y Metrolink presennol, sydd bellach yn gwneud llawer mwy o synnwyr pan edrychir trwy gyd-destun argraffiadau'r artist sy'n dangos ei agosrwydd at ddatblygiadau newydd eraill o fewn y safle gorffenedig.

Pa ddatblygiadau adfywio eraill sydd wedi digwydd ym Mhorthcawl?

- Ailddatblygu Pafiliwn y Grand (£20m)
- Amddiffynfeydd môr Morglawdd y Gorllewin, Promenâd y Dwyrain a Bae Sandy (£6m)
- Trawsnewidiad Cosy Corner (£3m)
- Amddiffynfeydd môr Traeth y Dref (£3m)
- Metrolink (£3m)
- Marina Porthcawl (£3m)
- Adeilad Jennings (£2.5m)
- Canolfan Chwaraeon Dŵr Rest Bay (£1.5m)
- Cyllid Treftadaeth Treflunio (£1m)